

Приложение № 5 към чл. 4, ал. 1 от Наредбата за условията и реда за извършване на оценка на въздействието върху околната среда

ДО

МИНИСТЪРА НА ОКОЛНАТА

СРЕДА И ВОДИТЕ

УВЕДОМЛЕНИЕ

за инвестиционно предложение

от „**КЕМАПУЛ**” ЕООД, ЕИК BG104602877, гр. Свищов, ул. "Цар Освободител" №96, офис 9,
тел.: 0895/ 506 482 – Петя Стоянова

(име, адрес и телефон за контакт)

гр. Свищов, ул. Хемус № 10, ет. 1

(седалище)

Пълен пощенски адрес: п.к. 5250, гр. Свищов, обл. В. Търново, ул. "Цар Освободител" №96, офис
9

Телефон, факс и ел. поща (e-mail): 0631/6 07 50, p.dimitrova@chemapool.bg, office@chemapool.bg.

Управител или изпълнителен директор на фирмата възложител: Христо Цветанов

Лице за контакти: Петя Стоянова – 0895/506 482, p.dimitrova@chemapool.bg

УВАЖАЕМИ Г-Н/Г-ЖО МИНИСТЪР,

Уведомяваме Ви, че „Кемапул“ ЕООД, гр. Свищов, има следното инвестиционно предложение:

Водовземане от повърхностни води - река Осъм, при землището на село Българене, община Левски, област Плевен, чрез изграждане на съоръжения, с цел напояване на обработваеми земеделски площи в землището на с. Деляновци, община Свищов, област В. Търново, заети с едногодишни полски култури в размер на 600 дка, чрез пивотни поливни системи.

Фирма “Кемапул” ЕООД разполага основно с три производствени бази:

1. База с. Царевец
2. База с. Морава
3. База с. Кулина вода

Дейността е насочена основно към производство и търговия на зеленчуци и селскостопанска продукция. Обработваемата площ е 31 700 дка, която за 2024 г. е разпределена по следния начин:

- пшеница – 11 800 дка
- ечемик – 1 600 дка
- царевица – 11 600 дка
- слънчоглед – 4 700 дка
- грах – 500 дка
- плодове и зеленчуци – 160 дка
- други – 1 340 дка

Фирмата е регистриран земеделски производител от 2004 г. От Изпълнителната агенция по сортоизпитване, апробация и семеконтрол притежава удостоверение № 2502/13.03.2006 г за търговия на едро на посевен материал, а от Януари 2010 г, освен търговия, удостоверението включва и производство на посевен и посадъчен материал.

Фирмата от 15 години обработва имоти, попадащи в Натура 2000 и стриктно спазва основните международни договорености в областта на опазването на околната среда и биологичното разнообразие.

Инвестицията не включва вредни отпадъци и емисии, замърсяване на околната среда и др. Ще бъде изцяло свързана със селскостопанските нужди на фирмата ни.

Характеристика на инвестиционното предложение:

1. Резюме на предложението:

Кемапул ЕООД обработва земеделска земя в землището на село Деляновци, общ. Свищов, обл. В. Търново в порядъка на 3 200 дка, върху която отглежда едногодишни полски култури. Във връзка с лошите климатични условия през последните години и в тяхно следствие намаляване на количеството паднали валежи, фирмата има намерението и желанието да инвестира средства и усилия в ново начинание – водовземане от повърхностни води - река Осъм, при землището на село Българене, община Левски, област Плевен, чрез изграждане на съоръжения, с цел напояване на обработваеми земеделски площи в землището на с. Деляновци, община Свищов, област В. Търново, заети с едногодишни полски култури в размер на 600 дка, чрез пивотни поливни системи. Пивотните системи са дъждовални системи за механизирано напояване, които максимално се доближават до естествения начин за напояване осигурен ни от природата чрез дъжда.

(посочва се характерът на инвестиционното предложение, в т.ч. дали е за ново инвестиционно предложение и/или за разширение или изменение на производствената дейност съгласно

2. Описание на основните процеси, капацитет, обща използвана площ; необходимост от други свързани с основния предмет спомагателни или поддържащи дейности, в т.ч. ползване на съществуваща или необходимост от изграждане на нова техническа инфраструктура (пътища/улици, газопровод, електропроводи и др.), предвидени изкопни работи, предполагаема дълбочина на изкопите, ползване на взрив:

Водоизточникът е река Осъм, при землището на с. Българене, общ. Левски, обл. Плевен. Водовземането от реката ще се осъществява, чрез ново речно водохващане, изградено с цел напояване на земеделски земи. Параметрите на водохващането са в процес на анализ и проектиране.

От водохващането по гравитачен път, или помпи ще се напояват, чрез пивотни системи обработваеми земеделски площи в размер на 600 дка, източно от точката на водовземане. В приложените снимки посочваме и GPS координатите на площта за напояване и точката на водовземане.

3. Връзка с други съществуващи и одобрени с устройствен или друг план дейности в обхвата на въздействие на обекта на инвестиционното предложение, необходимост от издаване на съгласувателни/разрешителни документи по реда на специален закон, орган по одобряване/разрешаване на инвестиционното предложение по реда на специален закон:

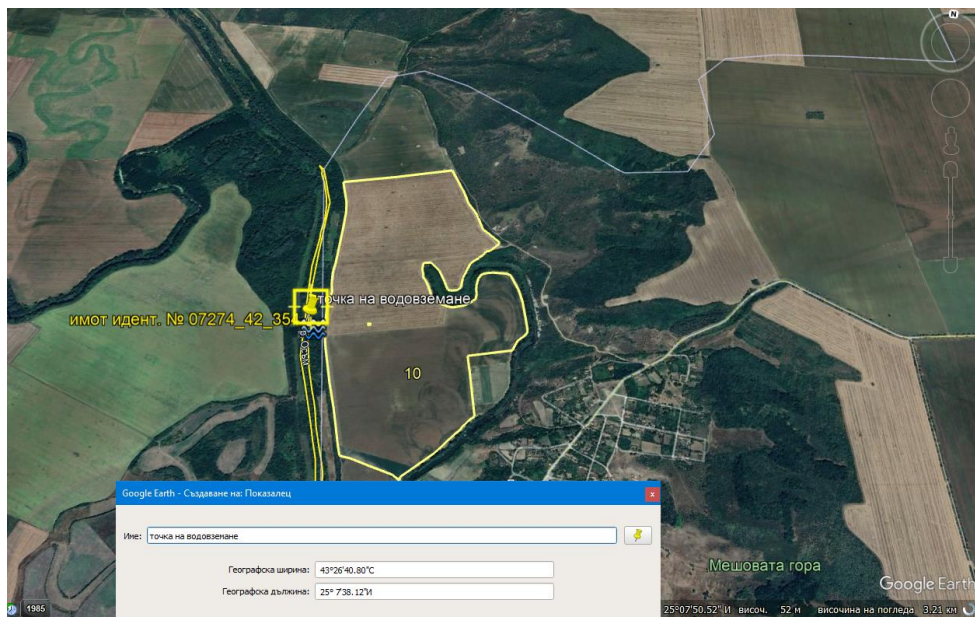
Настоящото ИП няма връзка с други съществуващи и одобрени с устройствен или друг план дейности в обхвата на въздействие на обекта на ИП.

Разрешително за водовземане от повърхностни води, чрез изграждане на нови съоръжения от БДЦР.

4. Местоположение:

(населено място, община, квартал, поземлен имот, като за линейни обекти се посочват засегнатите общини/райони/кметства, географски координати или правоъгълни проекционни UTM координати в 35 зона в БГС2005, собственост, близост до или засягане на елементи на Националната екологична мрежа (НЕМ), обекти, подлежащи на здравна защита, и територии за опазване на обектите на културното наследство, очаквано трансгранично въздействие, схема на нова или промяна на съществуваща пътна инфраструктура)

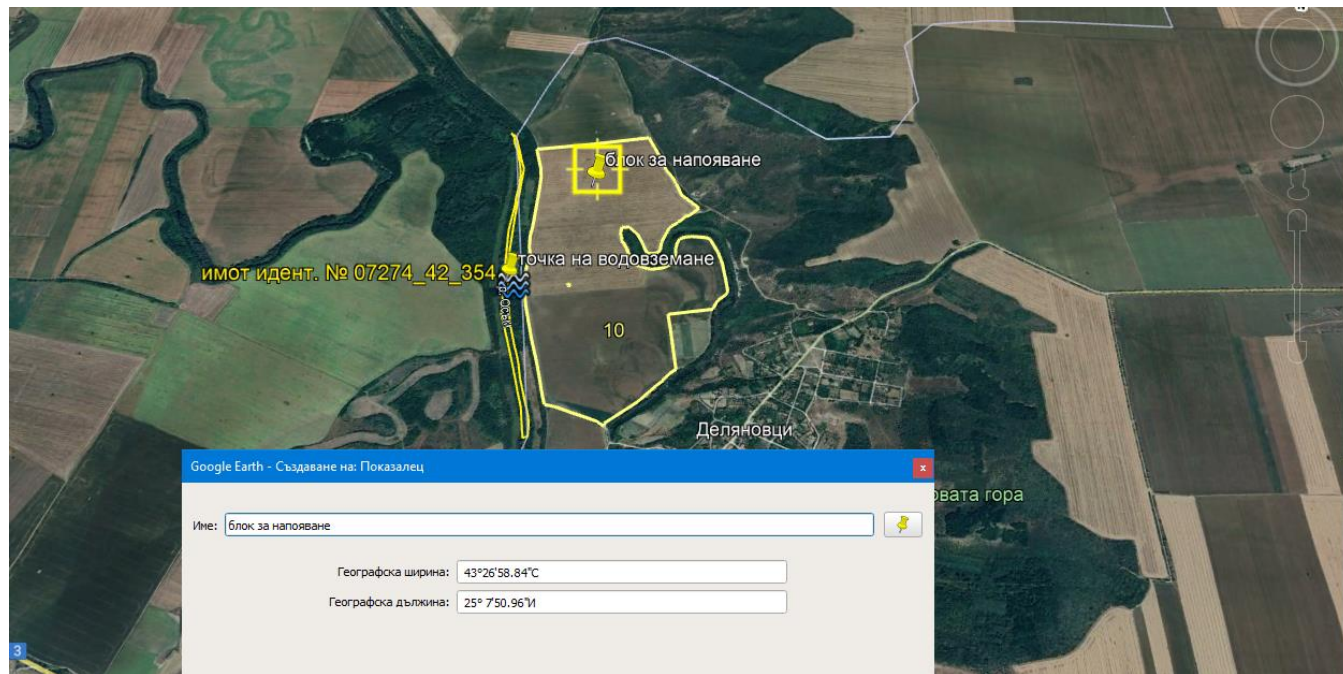
Точка на водоземане: в имот 07274.42.354 – река Осъм, при землището на с. Българене, общ. Левски, област Плевен.



точка на водоземане от р. Осъм с координати

Координати: Географска ширина 43°26'40.80"С и Географска дължина 25° 7'38.12"И

Потенциални площи за напояване: източно от точката на водоземане /



Координати: Блок за напояване

Географска ширина 43°26'58.84"С

Географска дължина 25° 7'50.96"И

5. Природни ресурси, предвидени за използване по време на строителството и експлоатацията:

(включително предвидено водоземане за питейни, промишлени и други нужди - чрез обществено водоснабдяване (ВиК или друга мрежа) и/или водоземане или ползване на повърхностни води и/или подземни води, необходими количества, съществуващи съоръжения или необходимост от изграждане на нови)

По време на експлоатацията ще се използва основно вода за напояване на 600 дка едногодишни полски култури, осигурена от водоземането от повърхностни води от река Осъм.

6. Очаквани вещества, които ще бъдат емитирани от дейността, в т.ч. приоритетни и/или опасни, при които се осъществява или е възможен контакт с води:

Не се предвиждат вещества, които ще бъдат емитирани от дейността, в т.ч. приоритетни и/или опасни, при които се осъществява или е възможен контакт с води.

7. Очаквани общи емисии на вредни вещества във въздуха по замърсители:

От нашето предложение **не се очакват** общи емисии на вредни вещества във въздуха.

8. Отпадъци, които се очаква да се генерират, и предвиждания за тяхното третиране:

В следствие на нашето ИП не се очаква генериране на отпадъци.

9. Отпадъчни води:

(очаквано количество и вид на формираните отпадъчни води по потоци (битови, промишлени и др.), сезонност, предвидени начини за третирането им (пречиствателна станция/съоръжение и др.), отвеждане и заустване в канализационна система/повърхностен воден обект/водоплътна изгребна яма и др.)

Не се очаква формирането на отпадъчни води.

10. Опасни химични вещества, които се очаква да бъдат налични на площадката на предприятието/съоръжението, както и капацитета на съоръженията, в които се очаква те да са налични:

(в случаите по чл. 99б от ЗООС се представя информация за вида и количеството на опасните вещества, които ще са налични в предприятието/съоръжението съгласно приложение № 1 към Наредбата за предотвратяване на големи аварии и ограничаване на последствията от тях)

Не се очаква наличие на химични вещества.

I. Моля да ни информирате за необходимите действия, които трябва да предприемем, по реда на глава шеста от ЗООС.

Моля на основание чл. 93, ал. 9, т. 1 от ЗООС да се проведе задължителна ОВОС, без да се извършва преценка.

Моля, на основание чл. 94, ал. 1, т. 9 от ЗООС да се проведе процедура по ОВОС и/или процедурата по чл. 109, ал. 1 или 2 или по чл. 117, ал. 1 или 2 от ЗООС.

II. Друга информация (не е задължително за попълване)

Моля да бъде допуснато извършването само на ОВОС (в случаите по чл. 91, ал. 2 от ЗООС, когато за инвестиционно предложение, включено в приложение № 1 или в приложение № 2 към ЗООС, се изисква и изготвянето на самостоятелен план или програма по чл. 85, ал. 1 и 2 от ЗООС) поради следните основания (мотиви):

.....
.....
.....

Прилагам:

1. Документи, доказващи обявяване на инвестиционното предложение на интернет страницата на възложителя, ако има такава, и чрез средствата за масово осведомяване или по друг подходящ начин съгласно изискванията на чл. 95, ал. 1 от ЗООС.

2. Документи, удостоверяващи по реда на специален закон, нормативен или административен акт права за инициране или кандидатстване за одобряване на инвестиционно предложение.

3. Други документи по преценка на уведомятеля:

3.1. допълнителна информация/документация, поясняваща инвестиционното предложение;

3.2. картен материал, схема, снимков материал в подходящ мащаб.

4. Електронен носител - 1 бр.

5. Желая писмото за определяне на необходимите действия да бъде издадено в електронна форма и изпратено на посочения адрес на електронна поща.

6. Желая да получавам електронна кореспонденция във връзка с предоставяната услуга на посочения от мен адрес на електронна поща.

7. Желая писмото за определяне на необходимите действия да бъде получено чрез лицензиран пощенски оператор.

Дата: 27.11.2024г.

Уведомятел:

(подпис)